

11
MARZO 2026

olacde

ORGANIZACION LATINOAMERICANA Y CARIBENA DE ENERGIA | LATIN AMERICAN AND CARIBBEAN ENERGY ORGANIZATION | ORGANIZAÇÃO LATINO-AMERICANA E CARIBENHA DE ENERGIA | ORGANISATION LATINO-AMERICAINE ET CARIBÉENNE D'ÉNERGIE

Reporte

Generación eléctrica en América Latina y el Caribe



Reporte mensual de generación eléctrica en ALC, octubre 2025

OLACDE publica el reporte mensual de generación eléctrica de América Latina y el Caribe (ALC) con el objetivo de monitorear las variaciones mensuales e interanuales, así como los aportes de cada fuente de energía en la matriz de generación eléctrica.

En este contexto, considerando al sector eléctrico como un eje fundamental para el desarrollo económico, social y ambiental, disponer de información actualizada sobre la generación eléctrica mensual resulta estratégico para el seguimiento y evaluación integral del sistema eléctrico. El presente reporte, destaca la evolución de la generación eléctrica hasta octubre de 2025.

1. Generación eléctrica octubre 2025

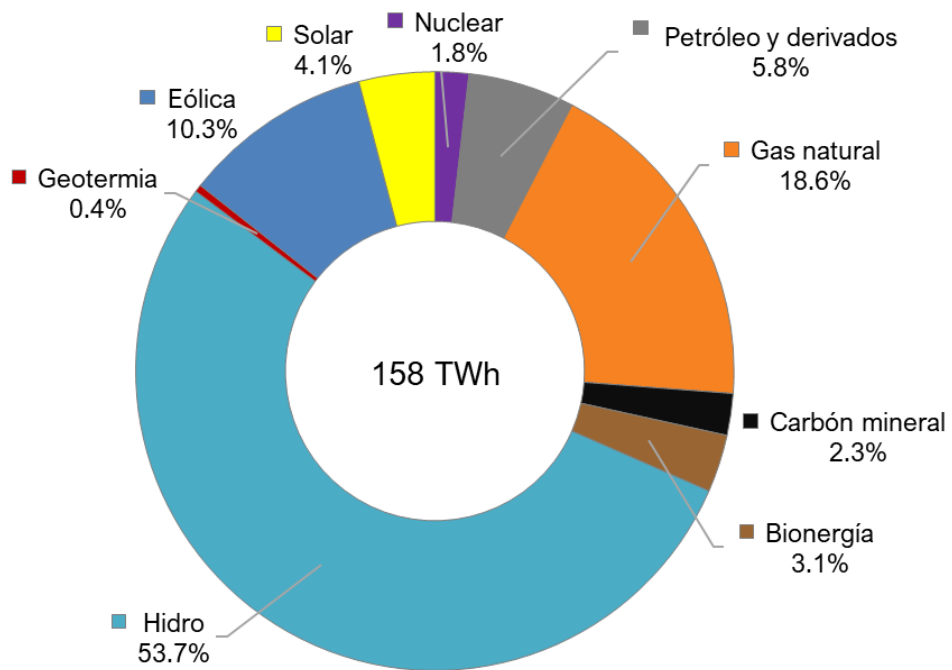
En octubre de 2025, en ALC se generó un total de 158 TWh de electricidad, de los cuales más del 50% provino de la hidroenergía, registrándose durante este mes el valor más alto de generación hidroeléctrica desde junio de 2025.

En cuanto a la generación eléctrica a partir de gas natural, esta muestra uno de los valores más bajos desde febrero de 2025. Ello responde a las favorables condiciones hidrológicas observadas esos meses, lo que permite al sistema menor uso de fuentes fósiles, principalmente de gas natural y derivados de petróleo.

Respecto a la generación con carbón mineral, esta se ha mantenido estable sin variaciones relevantes durante los últimos seis meses. En cambio, la generación eólica y solar en octubre de 2025 presentó una disminución respecto a septiembre de 2025. En el caso de la eólica, en el mes analizado se registraron perturbaciones tropicales en el Caribe y el Golfo de México, las cuales alteraron los regímenes de viento y pueden forzar curtailment o paradas de operación, afectando la producción regional. En cuanto a la generación solar, la reducción se explica por una mayor nubosidad, especialmente en gran parte de la Amazonía y el centro-oeste de Brasil — influenciada por el inicio del monzón sudamericano—, lo que disminuyó la irradiancia disponible para los parques fotovoltaicos.

Figura 1. Generación eléctrica por fuente en ALC, octubre 2025 ¹ (%)

¹ Las figuras fueron elaboradas con la información disponible en el sieLAC - OLACDE [<https://sielac.olade.org/>]



Fuente: sieLAC – OLACDE 2026

2. Composición de la generación eléctrica en octubre de los últimos 3 años

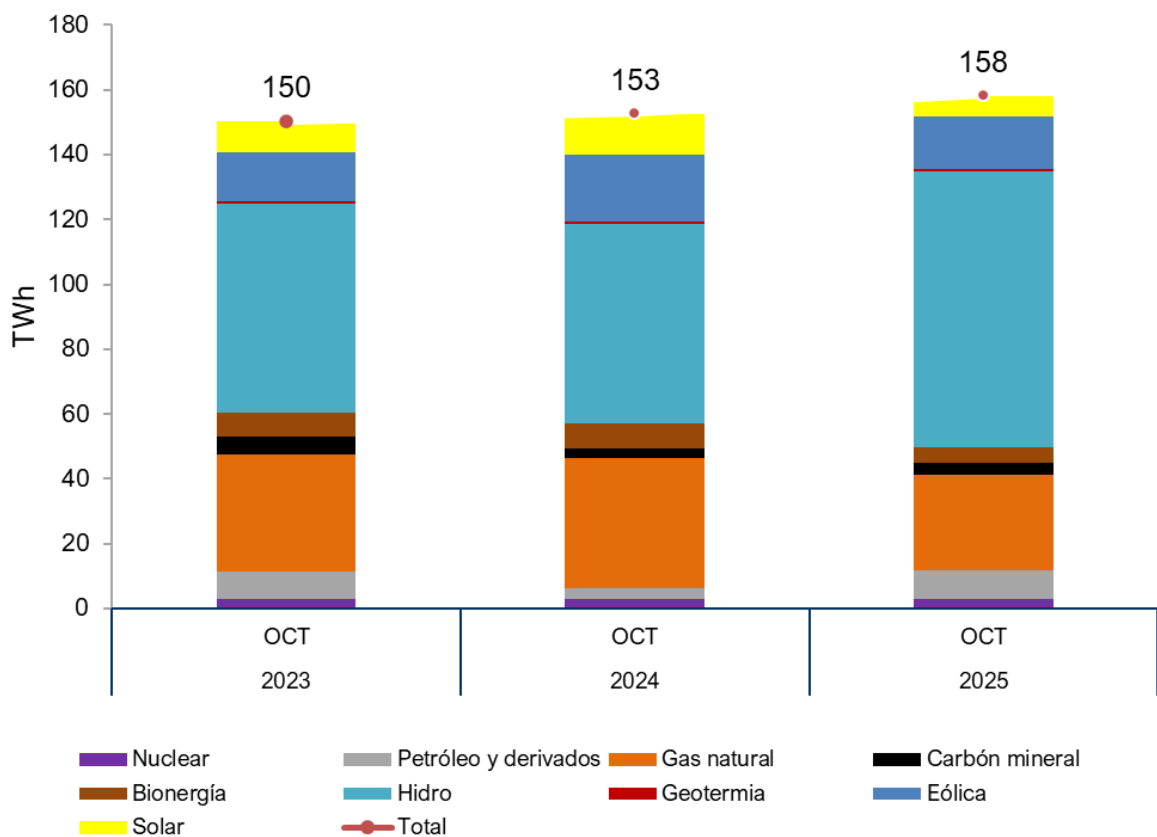
Durante octubre de 2023, la generación eléctrica en la región estuvo marcada por las condiciones asociadas al fenómeno de El Niño, que provocó déficits hídricos en varias cuencas y una disminución en la disponibilidad de recursos renovables variables. En particular, la generación eólica y solar no mostraron un patrón uniforme respecto a años posteriores, debido a que El Niño modificó de manera heterogénea la nubosidad y los regímenes de viento en distintas zonas de ALC. Esto se reflejó en una menor contribución conjunta de estas tecnologías y en una reducción relativa del aporte hidroeléctrico, lo que obligó a un mayor uso de generación térmica especialmente a gas natural sin que ello fuera suficiente para igualar los niveles totales de los años siguientes.

Por otra parte, octubre de 2024 fue un mes muy cálido, causando sequías en algunas zonas e inundaciones en otras. En los países del Caribe se presentaron olas de calor, incrementándose la demanda de climatización y por lo tanto mayor uso de gas natural para generación eléctrica. En términos generales, en la región de ALC, la hidroelectricidad se incrementó respecto a octubre de 2023, pero sin llegar todavía a los valores registrados en octubre de 2025. En tanto que la generación con energía eólica pudo verse afectada por variaciones de viento debido principalmente a tormentas tropicales.

En cuanto a octubre de 2025, en gran parte de Sudamérica tropical hubo precipitaciones por encima de lo normal mejorando los embalses y aumentando la generación hidroeléctrica, respecto a octubre del año anterior.

En resumen, la evolución de la generación eléctrica en octubre para los años 2023–2025 refleja claramente la influencia de los principales patrones climáticos en ALC. Mientras 2023 estuvo condicionado por El Niño, generando déficits hídricos y mayor dependencia térmica; 2024 se destacó por altas temperaturas y alta actividad ciclónica que modificaron la disponibilidad de recursos renovables variables. En 2025, el inicio temprano del monzón sudamericano y condiciones hidrológicas muy favorables impulsaron un fuerte aumento de la generación hidroeléctrica regional, compensando reducciones en solar y eólica ocasionadas por nubosidad y perturbaciones tropicales en el Caribe y Golfo de México.

Figura 2. Comparación de la generación eléctrica para octubre de cada año

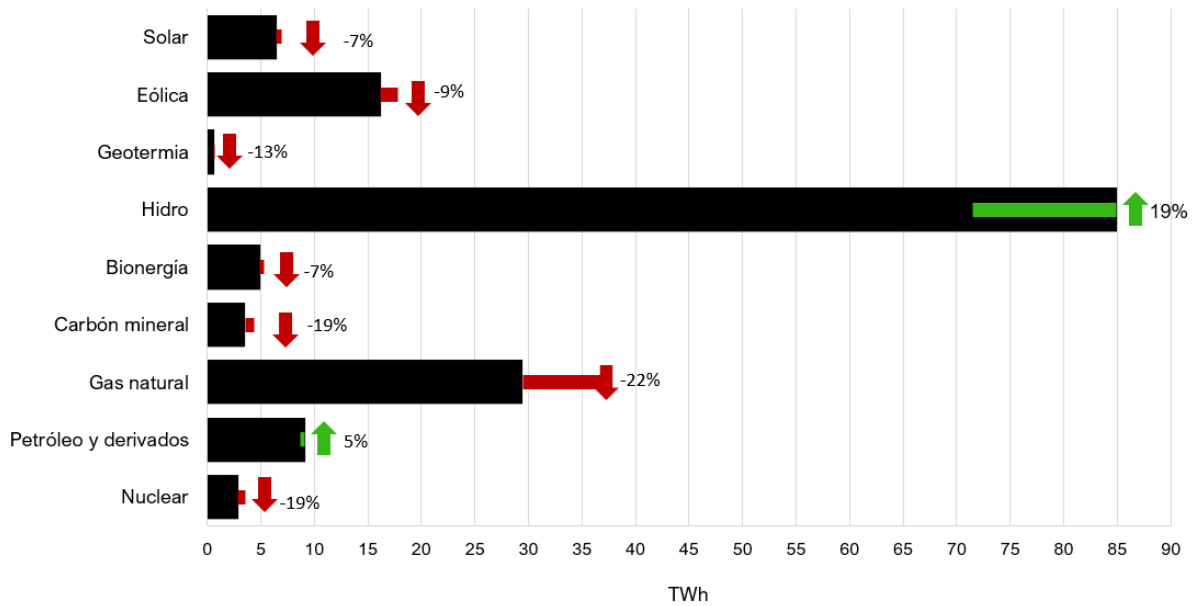


Fuente: sieLAC – OLACDE 2026

3. Variación mensual

Entre septiembre 2025 y octubre 2025, la generación hidroeléctrica —que es la principal fuente en ALC— muestra un incremento significativo de 19%, convirtiéndose en el mayor aporte positivo del mes; el petróleo y derivados registra un aumento menor de 5%, mientras que el resto de las tecnologías presenta caídas: gas natural (-22%), solar (-7%), eólica (-9%), bioenergía (-7%), geotermia (-13%), carbón mineral (-19%) y nuclear (-19%). Debido a que las principales fuentes de gran escala en ALC son la hidroelectricidad y el gas natural, el comportamiento de estas dos determina casi por completo el balance neto mensual de la generación eléctrica.

Figura 3. Variación mensual de la generación eléctrica por fuente en ALC, Sep 25 / Oct 25

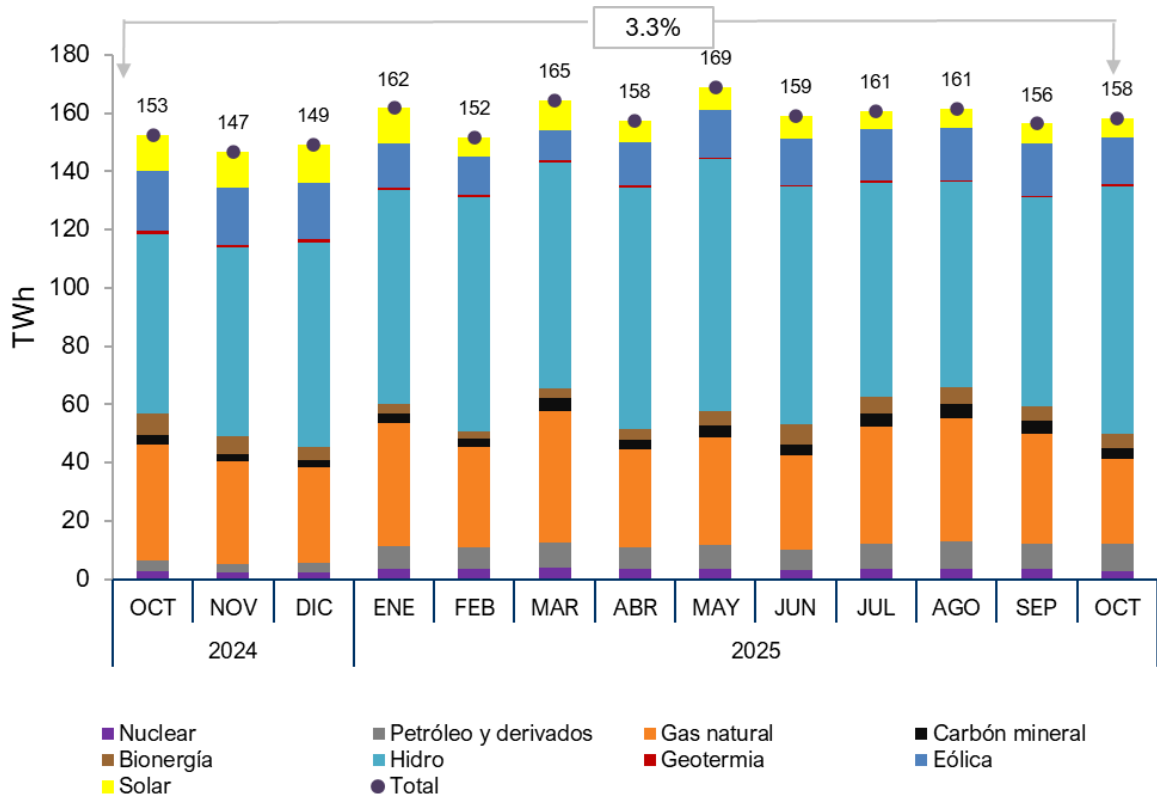


Fuente: sieLAC – OLACDE 2026

4. Variación interanual

La generación eléctrica total en ALC entre octubre de 2024 y octubre de 2025, presentó un crecimiento del 3.3%. La hidroelectricidad es la principal fuente para generación, seguida por el gas natural, que también mantiene una participación relevante. Las energías renovables como eólica y solar presentan una contribución estable, aunque comparativamente menor. Se observa un pico de generación en mayo de 2025 de 169 TWh y valores más bajos en noviembre de 2024 (147 TWh). Las fuentes como carbón, geotermia, bioenergía y nuclear muestran variaciones mínimas a lo largo del período analizado. En conjunto, el sistema eléctrico de la región muestra estabilidad con un leve crecimiento impulsado principalmente por la hidroelectricidad.

Figura 4. Evolución de la generación eléctrica por fuente en ALC (Oct 2024 – Oct 2025)

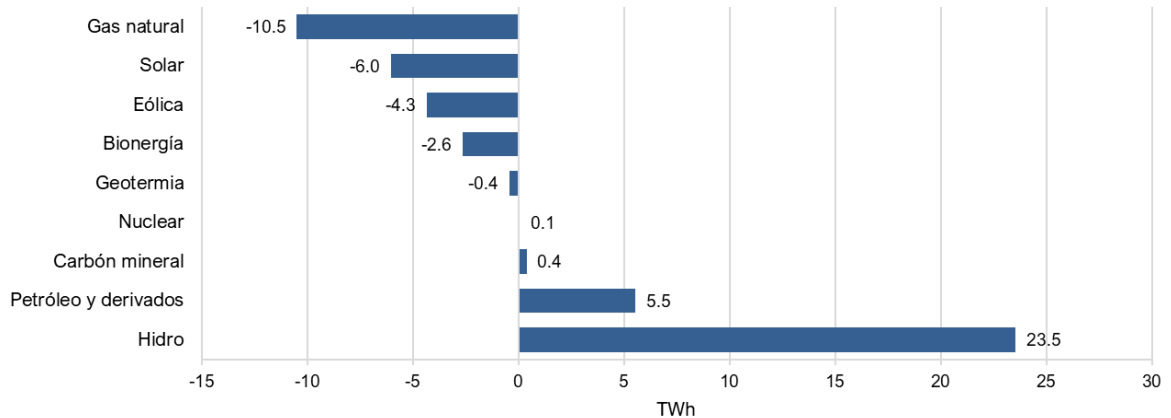


Fuente: sieLAC – OLACDE 2026

La variación interanual de generación eléctrica en ALC entre octubre de 2025 y octubre de 2024 muestra un marcado incremento de la hidroelectricidad (+23.5 TWh), constituyéndose como el principal motor del crecimiento regional. En contraste, se observa una fuerte reducción en el gas natural (-10.5 TWh), lo que sugiere menor despacho térmico. La energía solar (-6,0 TWh) y eólica (-4.3 TWh) también muestran caídas, asociadas principalmente a condiciones climáticas o disponibilidad operativa. La bioenergía desciende moderadamente (-2.6 TWh), mientras que geotermia experimenta una variación casi nula. Entre las fuentes fósiles, el petróleo y derivados crece 5.5 TWh, compensando parcialmente la menor generación a gas natural.

Cabe destacar que la matriz de generación eléctrica se concentra en la hidroenergía y sustituye gas natural por derivados del petróleo (+5.5 TWh), mejorando el despacho en meses húmedos, pero aumentando la exposición al riesgo hidrológico y a combustibles líquidos. En síntesis, crece la generación, pero no la diversificación; la solidez futura dependerá de recuperar las renovables no convencionales.

Figura 5. Variación interanual de generación eléctrica por fuente en ALC, Oct 2025 vs. Oct 2024



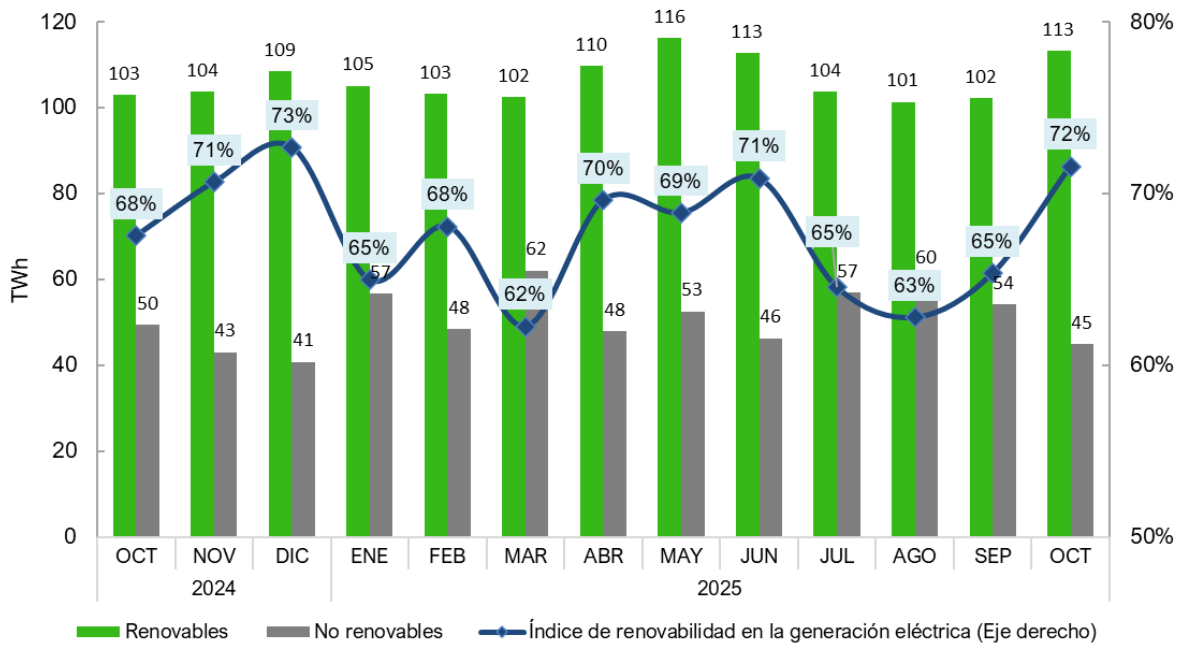
Fuente: sieLAC – OLACDE 2026

5. Índice de renovabilidad

El índice de renovabilidad entre el período octubre 2024 – octubre 2025, oscila entre 62% y 73%, con picos en diciembre de 2024 (73%) y octubre de 2025 (72%), cuando los aportes fósiles son mínimos. Los descensos más marcados se observan en marzo de 2025 (62%) y agosto de 2025 (63%), meses con el mayor uso de no renovables. La renovabilidad se recupera rápidamente después de cada caída, mostrando estabilidad estructural. La generación renovable alcanza su máximo en mayo de 2025 (116 TWh), reforzando su rol dominante. En conjunto, el sistema mantiene una matriz robusta y predominantemente renovable, con variaciones sostenidas a lo largo del período analizado.

Del total de 27 países miembros de OLACDE, 12 superaron el índice regional en octubre de 2025 de 72%, siendo los más destacados, Costa Rica, Paraguay y Uruguay (100%), seguidos de Ecuador (99%), Brasil (89%), Venezuela (89%), Colombia (86%), El Salvador y Panamá (80%), Belice (77%), Chile y Guatemala (75%), como se presenta en la Figura 7. La heterogeneidad de la renovabilidad está asociada a las diferentes estructuras de las matrices eléctricas de los países, donde un grupo ha logrado avanzar con éxito hacia una transición limpia, mientras que para otros resulta aún complicado superar la dependencia de las fuentes fósiles.

Figura 6. Índice de renovabilidad en la generación de electricidad, ALC



Fuente: sieLAC – OLACDE 2026

Figura 7. Mapa del Índice de Renovabilidad en la generación de electricidad en ALC, octubre de 2025



Fuente: sieLAC – OLACDE 2026



ORGANIZACIÓN LATINOAMERICANA Y CARIBEÑA DE ENERGÍA | LATIN AMERICAN AND CARIBBEAN ENERGY ORGANIZATION | ORGANIZAÇÃO LATINO-AMERICANA E CARIBENHA DE ENERGIA | ORGANISATION LATINOAMÉRICAINE ET CARIBÉENNE D'ÉNERGIE



Olacde



@OLADEORG



olacde_org



Conexiones Energéticas - OLACDE



Organización Latinoamericana y Caribeña de Energía



OLACDE - Organización Latinoamericana y Caribeña de Energía

WWW.OLACDE.ORG